

RUBEX

WPC (wood polymer composite) puitplastkomposiidist terrassilaudade hoiustamise ja paigaldamise juhised

HEA KLIENT!

Täname, et oled valinud meie WPC toote! Palun tutvü allolevate juhistega hoolikalt ja põhjalikult!

ÜLDINE INFORMATSIOON

Rubex OÜ WPC tooted on valmistatud puitplastkomposiitmaterjalist, mille koostisosad on kõrgekvaliteedilise päritoluga ning milles on 70% naturaalselt puitu.

- 1) Tootmisel aimatakse järgi naturaalsest puidust laudu ning nagu looduses, pole ka meie WPC laudade puhul kahte identset lauda. Pinnastruktuuris on minimaalsed erinevused soonte laiuses ja sügavuses, nagu puidust laudadel.
- 2) Laudadel võib esineda kaardumist, see on normaalne nähe ja paigaldust ning lõppetulemust see ei mõjuta.
- 3) Tootmises töödeldakse pinda kindlas suunas. See tähendab, et erinevalt poolt vaadatuna võib laud tunduda veidi erinev. Aseta enne paigaldust laud kõrvuti. Kui mõni laud tundub märkimisväärselt erinev, siis proovi see laud asetada teistpidi.
- 4) Mõlemad laua pooled on võrdsete omadustega ja ühtviisi kasutatavad. WPC terrassilaudade töötlemiseks sobivad kõik tavapärased puidu töötlemise vahendid - käsisaag, ketassaag, puidupuurid jne.
- 5) Paigaldamisel järgi kõiki tavapäraseid tööohutuse põhimõtteid.
- 6) Paigaldamiseks on vajalik, et keskkonna temperatuur ei kõiguks rohkem kui 5 kraadi, ettagada ühtlased laudade vahed.
- 7) Enne paigaldamist tuleb laudadel lasta tasasel pinnal ning varjus aklimatiseeruda vähemalt 12 tundi.

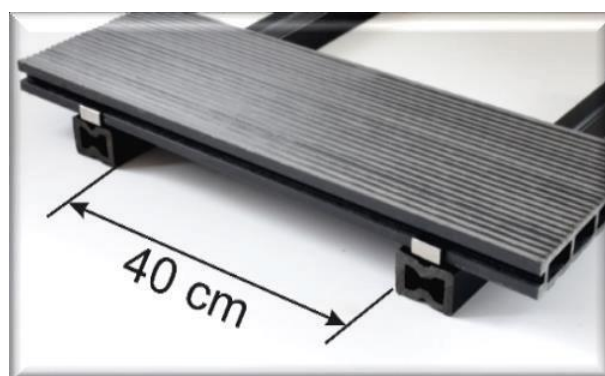
TERRASSI PAIGALDUS

ETTEVALMISTUS

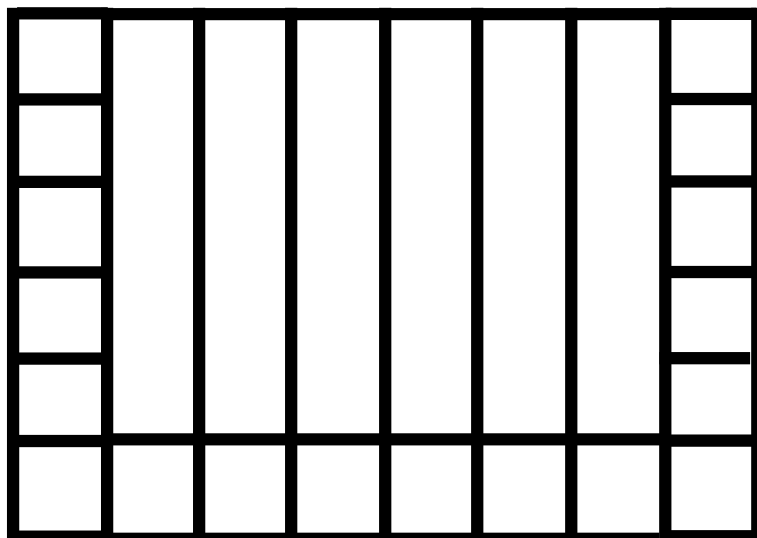
- 1) Kontrolli enne paigaldust, et kõik vajalikud soetatud detailid on pakendis kaasas.
- 2) Vajalikud tööriistad ja lisavahendid:
 - a. Isikukaitsevahendid
 - b. Trell (otsikud: puur ja torx)
 - c. Saag (puidu)
 - d. Märkimisvahend (pliiats, naaskel)
 - e. Pingutusrihmad, pitskruvid vms
 - f. Puidukruvid, soovitavalt roostevaba, erinevad pikkused
- 3) Enne paigaldamist vajalikud sammud:
 - o Paki ettevaatlikult kõikmaterjalid lahti
 - o Veendu, et uue terrassi aluspind on puhas ning seal ei leidu ebavajalikke objekte
 - o Ehita terrassi aluskarkass kerge kaldega (1,5-2 kraadi), et vältida vee kogunemist terrassilaudade pinnale.
 - o Aluskarkassi ehitamisel peab veendumata, et õhul oleks võimalik laudade all vabalt liikuda.
 - o Aluskarkassi täpsusest sõltub lõpptulemus, seega veendu, et kasutatavad materjalid (mis pole soetatud Rubexilt) on parima kvaliteediga ning paigaldatud täpselt.
 - o WPC terrassilauad ei sobi aluskarkassi ehitamiseks!
 - o Aluskarkassi ehitamisel võta arvesse kehtivaid standardeid ja head tava.

WPC ALUSLATI PAIGALDUS

- 1) Aluslattide distants laudade suhtes risti paigutuse puhul on kuni 40 cm. Suurema koormuse (suur käidavuse, raske mööbel) on lubatud distants kuni 30 cm. Kui laudad asetatakse aluslati suhtes nurgaga, siis tuleks samuti lattide distantsi vähendada.



- 2) Terrassi servadesse soovitame paigaldada jäikuse andmiseks põiki WPC latist toed (kinnitada põhikarkassi alla puidukruvi abil:



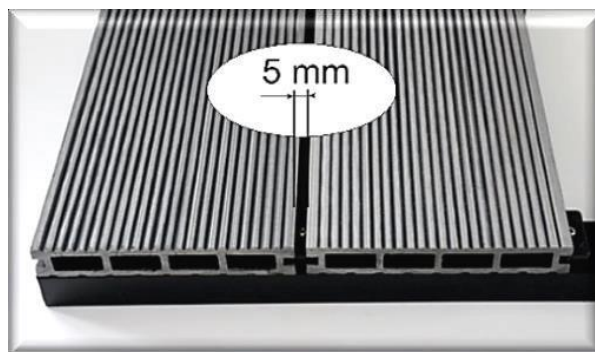
- 3) Laudade jätkamise kohas tuleb mõlema laua otsa alla asetada aluslatt ning mõlema lati jaoks kasutatakse paigaldusklambrit.



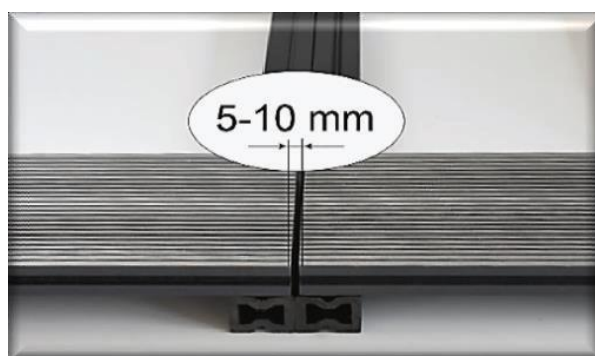
- 4) Latid ühendatakse omavahel puidukruviga.
- 5) Kui aluslatid asetatakse kõvale tasasele pinnale, mille külge pole võimalik latte kinnitada, siis jätkamise korral ühendatakse kaks latti 10 cm ulatuses ja kinnitatakse puidukruviga. Sellise ühenduse korral peab terrassilauad kinnitama mõlema lati külge.



- 6) Kasutades Rubexi poolt müüdavaid plastklambreid, soovitame laudade vahele jätta vahe 5 mm. Sellise vahe korral on võimalik laudu hiljem vahelt eemaldada. See võib vajalik olla rikitud laua vahetamiseks või laudade vahele kukkunud esemete kätte saamiseks.



- 7) Laudade jätkamise korral on vajalik jätta paisumiseks vahe 5-10mm sõltuvalt laua pikkusest ja paigaldamise ajal olevast õhutemperatuurist. Lauad pikenevad ca 1-2 mm ühe meetri kohta, seega näiteks 4-meetrise laudade puhul peab vaheks jääma 6-8mm. Kuuma ilmaga (üle 25 soojakraadi) paigaldades tuleks paisumisvahet mitte jätta.



TUGIJALGADE ASETUS

Reguleeritavad tugijalad asetatakse:

- Suure 38x58 mm aluslati alla 60 cm-se sammuga
- Väikse 30x40 mm aluslati alla 50 cm-se sammuga

Soovitame kasutada tugijalgade stabiilsuse tagamiseks jalgade all kummimatte.

TERRASSI LAUDADE PAIGALDUS

Rubex pakub plastklambreid ning metallist alustusklambreid koos kruvidega. Kruvide keeramiseks sobivad Torx 15 ja 10 tüüpi kruvikeerajad.

- Esimese laua paigaldus

Esimene laud paigaldatakse alustusklambri abil. Kruvi klamber aluslati otsa 2x25 kruvi abil.



Kui aluskonstruktsioon valmistatakse muust materjalist, siis alustusklamber kruvitakse aluslaagi otsaga tasa keskeljele.

Esimene laud asetatakse paika alljärgnevalt:



- Järgmise laua kinnitamine

Aseta klamber paigas oleva laua küljesoonde nii, et see jääb aluslati keskeljele ning kinnita kruviga. NB Klamber ei tohi jääda vastu lauda liiga tihedalt, laud peab saama pikisuunas vabalt liikuda.



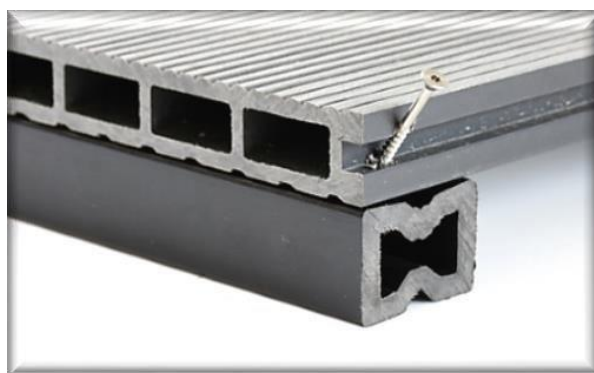
RUBEX

Aseta järgmine laud paika analoogselt esimesele. Paigalda uus klamber samamoodi, kui eelmine.

NB Laudadel võib esineda kaardumist, vajadusel ühtlaste vahede saavutamiseks võib olla vajalik lauad fikseerida pingutusrihmade või pitskruvidega. Jälgi, et kasutad pehmendusi, et lauda mitte vigastada.

- Viimase laua kinnitamine

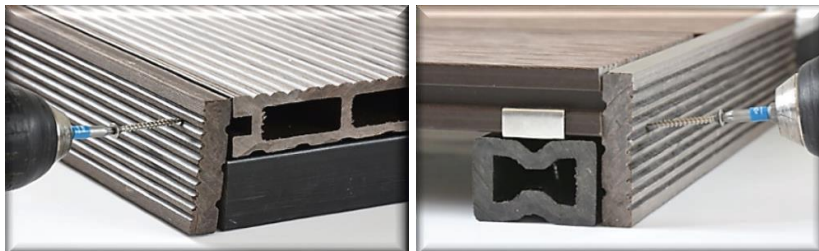
Viimase laua ja seina (posti, liistu vms) vahele peab jääma ca 5mm paisumisvahe. Viimase laua võib kinnitada 3x25 puidukruviga. Soovitav on auk ette puurida.



SERVALIISTU PAIGALDUS

Vajadusel saab õõnsa laua otsa ja soonega serva katta WPC servaliistuga.

- Liist kinnitatakse 3x25 puidukruviga kas laua või aluslati külge.
- Et kruvi jääks märkamatum, võib kruvi jaoks süvendi ette puurida.
- Kruvid tuleks paigaldada iga 40 cm järel.



ALTERNATIIVSED SERVALAHENDUSED

Servade viimistlemiseks võib kasutada ka alljärgnevalt illustreeritud lahendusi:



HOOLDUS

Peale paigaldust

1. Kasuta jäigemate harjastega harja puru ja mustuse eemaldamiseks.
2. Terrassilaua tootmisel harjatakse pealispinda kuumana ning selle tulemusena kinnitub maha harjatud materjal laua soonte servadele. Peale paigaldust hakkab see lahtine materjal tasapisi „karvadena“ eralduma. Seda protsessi võib kiirendada terrassipinda harjates või survepesuriga pestes. Karvakeste kogus võib esialgu tunduda suur, kuid lõppeb, kui kogu lahtine materjal on eraldunud. Need karvakesed ei ole teravad ega toimi pinnuna.
3. Pese terrassi pind puhta veega. Veendu, et kogu mustus ja tarvikud on eemaldatud.
4. Pese pind pehme harja või pesulapiga ja sooja puhastuvahendi- või seebiveega. Loputa.
5. Lase pinnal kuivada ning vaata, kas kogu mustus sai eemaldatud.
6. Vajadusel korda pesuprotsessi.

Talvel:

1. Lume ja jää eemaldamisel kasuta ainult plastist tööriistu. Metallist labidad ja jää lõhkumiseks mõeldud tööriistad võivad pinda kahjustada jäädavalt.

Regulaarselt:

1. Kasuta vastavalt vajadusele jäigemate harjastega harja puru ja mustuse eemaldamiseks. Aja jooksul võib tunduda, et terrassilaudu katab hall kord. Regulaarselt harjates seda korda ei teki või eemaldub tasapisi, kui see juba tekkinud on.
2. Pese terrassi pinda puhta vee ja õrnatoimelise pesuvahendi või seebiveega iga 3-4 nädala tagant. Võib kasutada pehmemat harja või lappi. Aeg-ajalt võib kasutada survepesurit. Hoia pesuri otsa min 30 cm kaugusel.
3. Lase pinnal kuivada ning vaata, kas kogu mustus sai eemaldatud.
4. Vajadusel korda pesuprotsessi.

RUBEX

Kriimud:

Aja jooksul tekivad lauale kasutades kriimud, mõned on sügavamad, mõned vähem sügavad. Esimeste kriimude ilmumine võib olla ehmata. Aja jooksul ilme ühtlustub ja kriimud ei torka enam tugevalt silma.

Sügavate kriimude eemaldamiseks kasuta liivapaberit. Lihvi kriime käsitsi ja järk-järgult.

Hallitus:

Teatud tingimustes võivad WPC terrassilauale aja jooksul ilmned hallituse plekid.

Hallituse ennetamiseks tuleb terrassi regulaarselt puhastada ülaltoodud soovitude järgi. Kindlasti vältida juba paigaldusel vee kogunemist terrassile ning puhastada regulaarselt terrassile sattuvast puude ja taimede osadest, õietolmust jms, et hallitusele ei tekiks vohamiseks soodsat keskkonda.

Kui hallitus on juba tekkinud, võib WPC laual kasutada hallituse eemaldamiseks spetsiaalset vahendit. Selliseid vahendeid leiab meie kaubanduses ehituspoodides.

WPC (wood polymer composite) puitplastkomposiidist terrassilauad

GARANTIITINGIMUSED

Allolevad tingimused kehtivad puitplastkomposiidist valmistatud toodetele, mis on ostetud RUBEX OÜ-lt.

TEHASEGARANTII KATAB:

- o 20 aastat tehasegarantiid pehkimise, putukakahjustuste ja lõhenemise vastu.
- o 10 aastat tehasegarantiid kriitiliste mõõtmete ja kuju muutuste vastu, täieliku värvi hääbumise vastu.
- o 5 aastat tehasegarantiid tootmispraagi vastu.
- o 2 aastat vastavalt Eesti Vabariigi seadusandlusele.

Garantii ei laiene:

- o transpordi ja laadimise käigus tekkinud kahjustustele, kui need põhjustas klient;
- o kliendi territooriumil vale ladustamise tulemusena tekkinud kahjustustele;
- o vale paigalduse tulemusena tekkinud kahjustustele;
- o vigasest aluskonstruktsioonist või valest aluspinnast tulenevatele kahjustustele;
- o vale hoolduse tulemusena tekkinud kahjustustele;
- o hallitusele, plekkidele, kriimudele jms;
- o tule, kemikaalide või vale (mitte eesmärgipärase) kasutuse tulemusena tekkinud kahjustustele;
- o ekstreemsete või ebatavapäraste loodusnähtuste tulemusena tekkinud kahjustustele;
- o värvi hääbumisele 7-10% ulatuses esimese kahe aasta jooksul;
- o tavapärasele kulumisele.

Garantii katab sõltuvalt terrassi eluajast:

- o 1-2 aastat - 100% ostusummas
- o 3-4 aastat - 80% ostusummas
- o 5-6 aastat - 60% ostusummas
- o 7-8 aastat - 40% toote ostusummast

Üldised RUBEX OÜ garantiitingimused on nähtavad:

<http://www.rubex.ee/paigaldus-jagarantiitingimused/#Garantiitingimused>